



Oletko haaveillut omasta palstasta, jolta hakisit polkupyörällä aina tuoreita kasviksia? Näkisit oikeasti, mistä ruokasi tulee, ja pääsisit itse viljelemään. Voisit viljellä lajikkeita, joita ei voi kaupasta ostaa. Tutustuisit samanhenkisiin ihmisiin palstalla puuhatessasi.

**Kyllä, mutta.**





## Ei haittaa

Tutustu uuteen, itse organisoituun Kaupunkilaisten oma pelto -konseptiin, joka yhdistää luonnonmukaisen viljelyn ja kaupunkilaisista muodostuneen yhteisön.





Tästä ajatuksesta syntyi Herttoniemen ruokaosuuskunta. Katso, mistä on kyse.



# Sisällysluettelo

## 1. Kaupunkilaisten oma pelto -konsepti



## 2. Yhteisö

- kuinka kokoan porukan?
- mikä toimintamuoto?
- osuuskunta
- yhdessä tekeminen
- mediat ja julkisuus

## 3. Budjetti

- kuinka laskea budjetti?
- pankkitili
- verot
- kirjanpito

## 4. Puutarhuri

- kokemus
- ajatusmaailma

## 5. Pelto

- etäisyys
- pellolla tapahtuu
- maaperä
- luomu

## 6. Jakelupiste

- sijainti
- varastointi
- jakeluvuorot / talkoot

## 7. Loppusanat

Ajattele, jos...

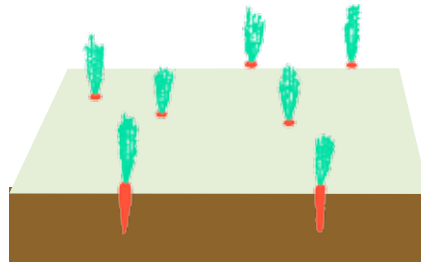
# 1.

## Kaupunkilaisten oma pelto -konsepti



Kaupunkilainen

+



Viljelypalsta 10 m x 10 m

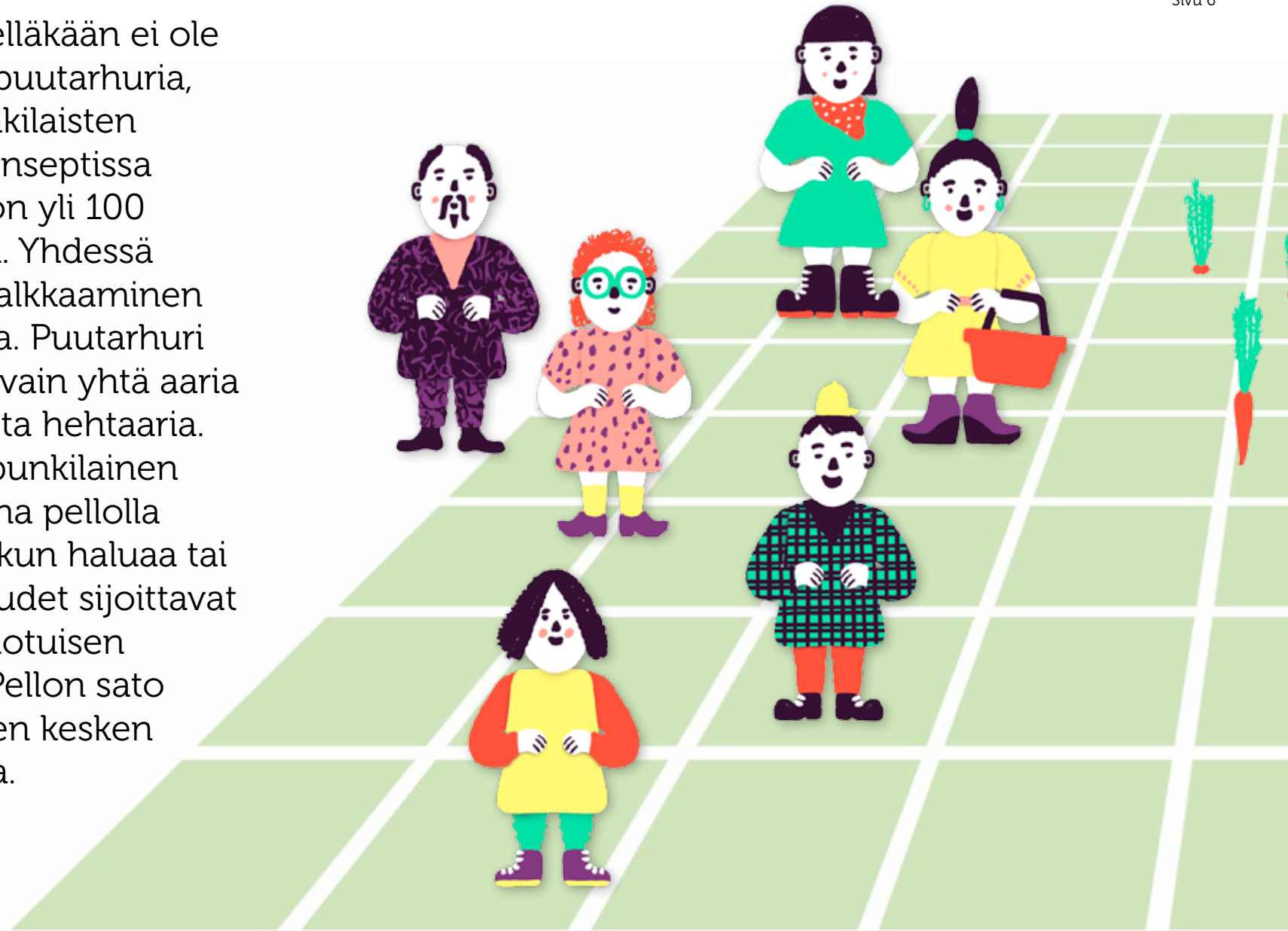
+



Personal Farmer

Kaupunkilaisten oma pelto -konsepti on syntynyt ajatuksesta, että jokaisella on tavallisen vuokratiljelypalstan kokoinen pala eli yksi aari peltoa, josta vastaa palkattu puutarhuri eli kaupunkilaisen oma personal farmer. Hän hoitaa palstaasi ja kertoo, mitä siellä tehdään.

Yksinhän kenelläkään ei ole varaa palkata puutarhuria, mutta Kaupunkilaisten oma pelto -konseptissa työnantajina on yli 100 kaupunkilaista. Yhdessä puutarhurin palkkaaminen on mahdollista. Puutarhuri ei enää hoida vain yhtä aaria vaan kokonaista hehtaaria. Jokainen kaupunkilainen saa olla mukana pellolla talkoissa aina kun haluaa tai viitsii. Kotitaloudet sijoittavat ennakkoon vuotuisen satomaksun. Pellon sato jaetaan kaikkien kesken kerran viikossa.



Viljelypalsta 10 m x 10 m = 1 aari x 100 = 1 hehtaari peltoa



### INFOBOXI

Yleensä ympäristöprojektit ovat yhteiskunnan varoilla tehtyjä hankkeita, joissa ei ole kaupallista näkökulmaa. Kaupunkilaisten oma pelto on 100-prosenttisesti itsensä rahoittama, joten se on täysin riippumaton ulkopuolisista rahoittajista. Kaupunkilaisten oma pelto on yritys, jonka tarkoitus ei ole tuottaa voittoa osuuskuntalaisille vaan mahdollistaa oma pelto, ja sen tuottama sato.

Yhdessä  
kaikki on  
mahdollista.

Kaupunkilaisten oma pelto on syntynyt CSA-mallista (community supported agriculture) ja se on Suomen ensimmäinen CSA-projekti. Suomen malli poikkeaa paljon muista, joten rupesimme kutsumaan mallia Kaupunkilaisten omaksi pelloksi.

CSA:n hyödyt

### Tuottajat saavat

viljellä monipuolisesti yhden raaka-aineen massatuotannon asemasta

keskittyä markkinoinnin sijasta viljelyyn



### Kuluttajat saavat

upeita, tuoreita ja maistuvia luomukasviksia

varmuuden ruuan alkuperästä

elämyksiä ja tuntuman maaseutuun



### INFOBOXI

Community Supported Agriculture (CSA) on maatalousmalli, jossa joukko kuluttajia maksaa viljelijälle kasvukauden alussa sellaisen summan rahaa, että tuottaja pystyy viljelemään heille vihanneksia koko kasvukauden. Yleensä CSA:n jäsenet myös auttavat viljelijää talkootyötä tekemällä ja osallistumalla toimintaan. Viljelijä ei joudu panostamaan satonsa markkinointiin eikä kaupan väliportaiden kanssa neuvotteluun. Kuluttajat puolestaan saavat tuoreita, laadukkaita raaka-aineita, joiden alkuperästä he ovat selvillä, ja pääsevät itsekin tutustumaan maanviljelijän arkeen. Kuluttajat myös jakavat viljelijän riskin: jos sato on huono, viikoittaiset vihannestoimitukset ovat vastaavasti vaatimattomampia. CSA-maatioja on esimerkiksi USA:ssa noin 10 000, ja malli on käytössä myös monissa Euroopan maissa. Ensimmäiset CSA-maatilat perustettiin 1960-luvulla Japanissa. Lisätietoa CSA-mallista: [www.localharvest.org/csa](http://www.localharvest.org/csa)

# 2.

## Yhteisö



"Ihmiset haluavat tietää,  
mistä heidän ruokansa  
tulee ja kuka sen tekee."

## Kuinka kokoan porukan?

Jos ajattelet perustaa kaupunkilaisten oman pellon, mieti, mikä sinulle on peltoprojektissa merkityksellisintä. Puhdas ruoka? Yhteisöllisyys? Omin käsin tekeminen? Kerro siitä tutuillesi. Jos se on sinulle tärkeä asia, usko, että se on muillekin tärkeää.

Tuskin tunnet suoralta kädeltä yli sataa kotitaloutta, joten kannattaa levittää tietoa pellostä myös tuntemattomille. Saatat löytää ihmisiä, joista on paljon apua projektissa. Samalla ehkäiset kuppikuntien synnyn. Mitä erilaisempia ihmisiä saat mukaan, sitä rikkaampi yhteisöstä tulee. Kaupunkilaisten oma pelto sopii kaikille, opiskelijoista eläkeläisiin.

Vinkki: Aloita jostain ja etene yksi askel kerrallaan. Tee pieni konkreettinen teko asian hyväksi. Silloin huomaat, että muutkin ovat kiinnostuneita. Esimerkiksi ruokapiiri on hyvä ensiaskel. Ruokapiirillä on mahdollista koota asuinalueeltasi ruoasta kiinnostuneet ihmiset. Pidä ruokapiiri avoinna kaikille ja kerro siitä myös tutututuille. Ruokapiiri tutustuttaa piiriläiset lähi- ja luomutuottajiin. Jälleen yksi askel oikeaan suuntaan. Samat ruokapiiriläiset ovat varmasti myös kiinnostuneita kaupunkilaisten omasta pellostä. Samalla ruokapiiri opettaa sinua ylläpitämään isoa sähköpostiryhmää.

Kerää kiinnostuneiden sähköpostiosoitteita. Tee niistä ryhmä sähköpostiohjelmaasi. Näin viestien lähettäminen sujuu helposti. Käytä viestimiseen ilmaisia kanavia, esim. blogeja ja Facebookia. Omalla asuinalueellasi kätevin "ilmoitustaulu" ovat lyhtypylväät.

Koosta ajatuksesi muotoon, joka on helppo ymmärtää, ja julkaise se. Pidä asiat yksinkertaisina. Nythän vasta rupeatte viemään yhdessä projektia eteenpäin – tässä vaiheessa ei voikaan olla vielä valmista. Korosta, että käytäntö opettaa. Hands on, amerikkalainen sanoisi! Projektissa on niin monta liikkuvaa osaa, ettei sitä pysty mitenkään ensimmäisenä toimintavuonna suunnittelemaan täydelliseksi, semminkin kun ollaan koko ajan tekemisissä luonnonvoimien kanssa.



### VINKKI

Aloita jostain. Yksi askel kerrallaan. Tee jotain konkreettista asian hyväksi. Silloin huomaat että muutkin ovat kiinnostuneita. Esimerkiksi ruokapiiri on hyvä ensi askel. Ruokapiirillä on mahdollista koota asuinalueelta ruuasta kiinnostuneet ihmiset. Pidä ruokapiiri avoinna kaikille ja kerro siitä myös tutututuille. Ruokapiiri tutustuttaa piiriläiset lähi- ja luomutuottajiin. Yksi askel oikeaan suuntaan. Samat ruokapiiriläiset ovat varmasti myös kiinnostuneita kaupunkilaisten omasta pellostä. Samalla ruokapiiri opettaa sinua ylläpitämään isoa sähköpostiryhmää.

## Mikä toimintamuoto?

Olette siis palkkaamassa työntekijää ja vuokraamassa peltoa. Silloin projekti ei voi olla rekisteröimätön, jonkun yksityishenkilön pankkitililtä pyörítettävä. Mahdollisia toimintamuotoja ovat yhdistys, osakeyhtiö tai osuuskunta.

Niistä kannattaa valita viimeksi mainittu. Kun osuuskunnassa on yli 7 osuuskuntalaista, jäsenenä oleminen ei vaikuta kenenkään etuihin tai turviin. Esimerkiksi yrittäjät ja työttömät voivat hyvin liittyä osuuskuntaan. Osuuskunta toimii kuin yritys, mikä kannattaa huomioida heti alussa. Se voi myös avata yrityspankkitilin, jonne voidaan kerätä ennakkoon varoja. Ja tästä päästäänkin siihen, että kirjanpidon pitää olla kunnossa. Se on myös osuuskuntalaisten etu. Ei kannata pilata hyvää hanketta ammattitaidottomuudella. Kirjanpitopalvelu kannattaa ehdottomasti ostaa ulkopuolelta. Muista, että sinun ei tarvitse osata kaikkea. Ota vastaan oman alansa ammattilaisten apu.

## Osuuskunta

Siispä: kun olette keränneet Kaupunkilaisten omasta pellostä kiinnostuneen joukon ja alkaa tuntua, että tästä tulee jotakin, muodostakaa osuuskunta. Se tapahtuu järjestämällä perustamiskokous, joka voi olla vaikka ensimmäinen tiedotustilaisuus. Kokouksessa valitaan hallitus, joka alkaa edistää osuuskuntalaisten asioita. Hallitukseen kannattaa ottaa 5-7 jäsentä. Näin hallitus pystyy tekemään nopeita ratkaisuja ja se on suhteellisen helppo saada kasaan.

## VINKKI

Osuuskunnan perustaminen on helppoa. Laadit perustamisasiakirjan ja säännöt. Perustamisasiakirjan liitteeksi pannaan hallituksen järjestäytymiskokouksen pöytäkirja. Näillä papereilla pääsette kaupparekisteriin. Silloin saatte y-tunnuksen. Samalla verottajalle menee tieto osuuskunnan perustamisesta.

1

### Perustamiskokous:

Perustamiskokouksessa on tärkeää valita hallitus, joka pystyy edistämään osuuskunnan asioita.

2

### Hallituksen kokous:

Laaditaan perustamiskirja, osuuskunnan säännöt ja pöytäkirja. Täytetään kaupparekisterilomake.

3

### Pankkitili

Kannattaa valita pankki, jossa uusille yrittäjille tarjotaan esim. ensimmäinen vuosi halvemmin palvelumaksuin. Avataan pankissa tili. Tilin voi avata jo ennen kuin osuuskunta on saanut y-tunnuksen, mutta tilin käyttöoikeudet saatte vasta, kun osuuskuntanne on hyväksytty kaupparekisteriin.

## Yhdessä tekemisen ilo

Kuinka kertoa lapsille, miten porkkana kasvaa? Tieto, kokemus ja yhdessä tekeminen ovat asioita, joita et voi ostaa kaupasta. Osuuskunnalle kannattaa korostaa, että Kaupunkilaisten oma pelto ei ole vain uusi kauppakanava vaan paljon enemmän - keino saada ruokakulttuuri kukoistamaan. Ruokakulttuuri kohentuu vasta, kun opimme arvostamaan ruokaamme ja ihmisiä, jotka sitä tekevät. Ja opimme arvostusta, kun näemme ja koemme itse, kuinka raskasta työtä se on.

Talkoot kannattaa tehdä mukaviksi. Ne ovat retkiä maaseudulle, eivät työsiirtoloita. Yrittäkää löytää kaikille sopivaa ja mielekästä työtä. Porukalla tekeminen on mukavaa yhdessäoloa. Ruokailu yhdessä pellolla hitsaa talkooväkeä yhteen ja keventää työtä. Kannustamiseen ja motivointiin kannattaa käyttää mieluummin porkkanaa kuin keppiä. Miettikää, miten enemmän talkoisiin osallistuvat voisi palkita eikä niinkään sitä, että talkoot olisivat pakollisia kaikille.

## Mediat ja julkisuus

Käytä hankkeen edistämiseen kaikki julkisuus, jonka saat! Olet tekemässä hyvää ja uutta. Olet tekemisissä kestävän kehityksen ja uuden liiketaloudellisen mallin kanssa. Se kiinnostaa toimittajia, jotka ovat yleensä edelläkävijöitä ja kiinnostuneita tällaisista asioista. Suuntaa viestisi kutakin mediaa kiinnostavalla tavalla. Kerrottavana on niin monta hyvää puolta: lähiruoka, maku, puhtaus, ympäristöarvot, itse tekeminen, työllistäminen, sosiaalisuus, yhteisomistus, osuuskunta liiketoimintamallina... Projektille antaa uskottavuutta se, että joku päämedioista kirjoittaa siitä ensin. Sen jälkeen hankkeen noteeraavat myös pienemmät toimijat. Toisin päin tiedotus ei valitettavasti toimi yhtä hyvin.

Ole itse aktiivinen lehdistöön päin. Kun projektista on kerrottu lehdessä, sinun ei tarvitse aina puhelimesta selittää, mistä on kysymys, koska joku toimittaja voi olla jo aiheesta ennestään tietoinen. Se on sinulle eduksi ja säästää aikaasi.

Kysy neuvoja  
osuuskunnan  
perustamisesta  
[www.pellervo.fi](http://www.pellervo.fi)

## 4

### Osuuskunnan kokous

Luo toimintaperiaatteet yhdessä osuuskuntalaisten kanssa. Huom! Toimintaperiaatteet ovat eri asia kuin hallituksen kokouksessa sovitut säännöt, jotka on myös hyväksyttävä osuuskunnan kokouksessa. Kokouksia on hyvä järjestää alussa usein, koska näin kuullaan osuuskuntalaisten miitteet suoraan ja ennen kaikkea tutustutaan.

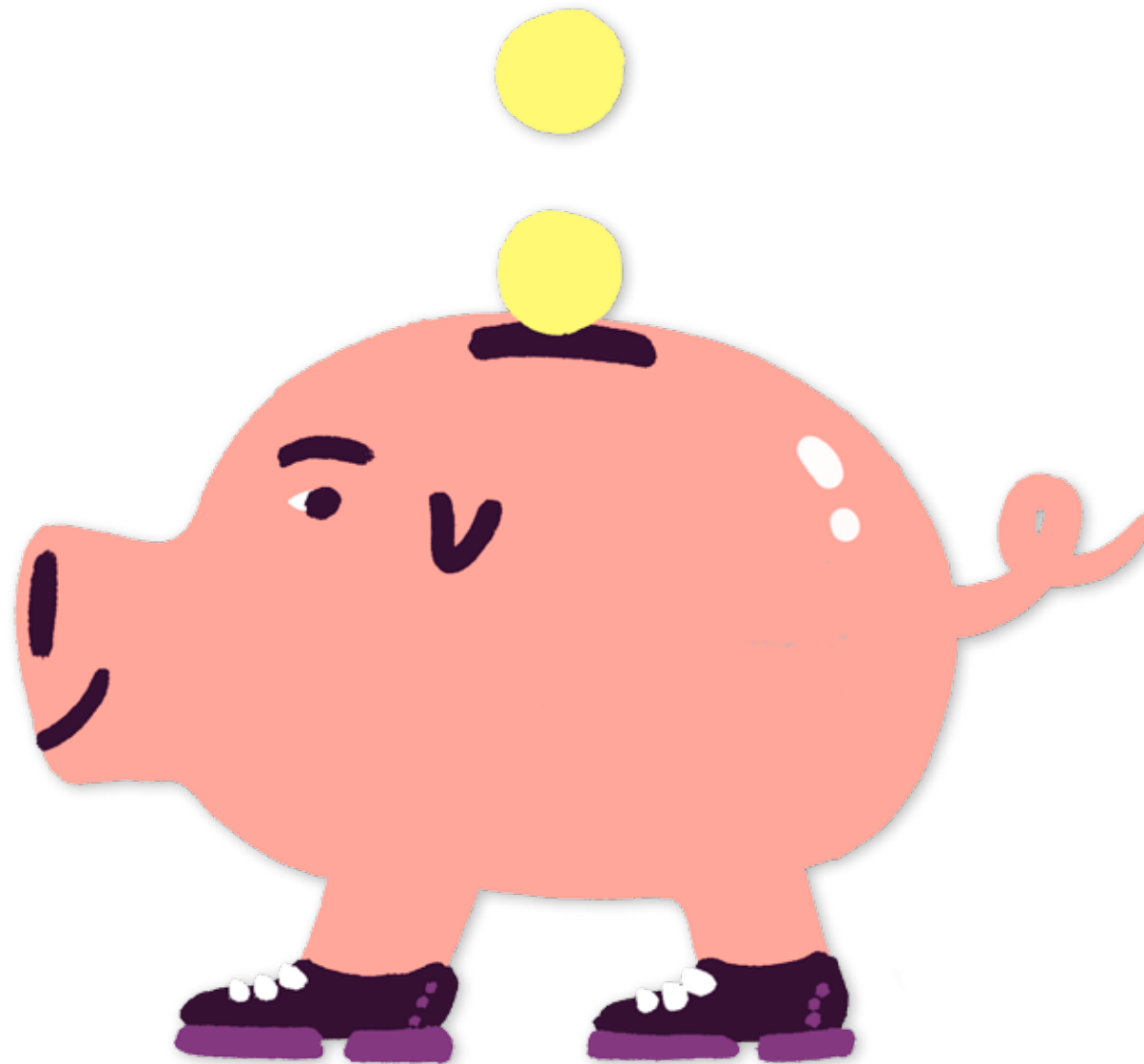
## VINKKI

Ota hallituksen kokoukseen mukaan ammattilainen, joka on aikaisemminkin perustanut osuuskuntia ja tehnyt kaupparekisteriin ilmoituksia. Näin alkuvaiheen paperienpyöryitys ei tunnu liian raskaalta.

# 3.

## Budjetti

100 %  
yhteisön  
rahoittama



Joka vuosi laaditaan budjetti ja se kerätään ennakoon. Jos budjettia ei saada kasaan, projektia ei lähdetä tekemään.

Siksi budjetin laatimiseen kannattaa käyttää aikaa.

Budjetti perustuu ennakoon maksamiseen. Siksi siihen kannattaa käyttää aikaa. Et voi varautua kaikkeen. Muista varata selkeät ja tarpeeksi isot marginaalit. Budjetti myös esitellään osuuskunnalle. Budjetista keskustellaan yhdessä ja siihen tehdään tarvittaessa muutoksia yhdessä.

Esimerkkikulut:

- työntekijänpalkka
- (sivukulut, lomat yms.)
- matkakustannukset
- alkuinvestoinnit
- pellon vuokra
- kirjanpito
- pankkikulut
- toimistotarvikkeet
- kuljetukset
- jakelupiste
- varastotilat
- syksyn ja talven säilytystilat
- jakelun työkustannukset
- kaupparekisterimaksu
- tilintarkastus
- muu kuluvaraus




---

Viivan alle tuleva summa on budjettisi

## ESIMERKKI BUDJETTI

Herttoniemen ruokaosuuskunta arvio vuoden 2011 budjetiksi noin 50 000 euroa. Budjetin saamiseksi kasaan jaoinme summan 100:lla. Ajattelimme, että 100 taloutta olisi sopiva määrä ruokaosuuskuntaan. Ja saimme jokaiselle maksettavaksi ennakoon noin 500 euroa.

Päätimme, että ruokaosuuskuntaan liittyminen maksaisi 70 euroa. Tämän summan saa takaisin, jos eroaa osuuskunnasta.

Erikokoisten talouksien johdosta päätimme, että vuoden 2011 satomaksuissa olisi 2 erisuuruista. Pieni satomaksuosuus on 350 € ja isosatomaksuosuus on 550 €.

Osuuskuntaan liittyi yhteensä 115 taloutta ja 86 valitsi pienen satomaksuosuuden. Keräsimme lopulta rahaa hieman yli budjetin varmistaaksemme ettei osuuskuntalaisilta tarvitse pyytää lisärahoitusta.

## Pankkitili

Älä käytä omaa tiliäsi vaan avaa yritystili, kun olette rekisteröityneet kaupparekisteriin. Useat pankit antavat uudelle yritykselle vuoden ajaksi halvemmat maksut. Selvitä se, ja säästät ensimmäisenä vuonna useita satasia. Huomioi budjetissa, että pankissa asioiminenkin maksaa.

## Verot

Osuuskunta on verovelvollinen. Ilmoittautukaa arvolisäverorekisteriin. Muistakaa toisaalta hyödyntää yritykselle mahdollisia vähennyksiä.

## Kirjanpito

Aktiivisille osuuskuntalaisille löytyy töitä niin paljon kuin tehdä jaksaa. Silti mahdollisimman moni asia kannattaa ulkoistaa. Jätä esimerkiksi kirjanpito aina ammattilaisille. Näin turvaat myös oman selustasi: joka tapauksessa on kysymys yhteisistä rahoista. Ensimmäisenä vuonna kannattaa jopa tilata ja maksaa kunnan tilintarkastus.

## VINKKI

Ota ulkopuolinen sparraaja. Ammattilainen auttaa ja varmistaa yönesi. Ihan sama asia kuin pellon viljelyssä: luota ammattilaiseen ja ole valmis siitä myös maksamaan. Eli budjetoi sparrauskustannukset.

**Kun osuuskunta on perustettu ja budjetti kerätty, voidaan palkata työntekijä pellolle.**

1

### Laadi budjetti

Ota tähän vaiheeseen joku ammattilainen mukaan sparraamaan.

2

### Laske satomaksujen suuruudet

Vuosibudjetti jaetaan osuuskuntalaisten määrällä

3

### Tiedotus

Kerro osuuskuntalaisille satomaksujen suuruudet

4

### Kerää budjetti pankkitilille

Anna selkeät ohjeet maksamiseen.

5

### Pidä jäsenrekisteriä

Seuraa, ketkä ovat maksaneet, ja aloita heti jäsenrekisterin ylläpitäminen.

# 3.

## Puutarhuri

Personal  
Farmer  
=  
Puutarhuri



Ajatelkaa: te yhdessä  
palkkaatte yhden ihmisen.  
Yhdessä pystytte siihen!

## Kokemus

Vain ammattilainen kelpaa. On liian iso riski ryhtyä tekemään näinkin suurisuuntaista projektia harrastelijan kanssa. Ja kokemus tuo varmuutta. Puutarhurilla on jo kanavat, joten osuuskuntalaisten ei tarvitse selvittää läheskään kaikkea itse.

Toisaalta puutarhuri-viljelijällekin tällainen Kaupunkilaisten oma pelto on uusi tuttavuus. ”Työhaastatteluissa” kannattaakin korostaa, että viljely ei suju perinteiseen tapaan vaan että hän joutuu todennäköisesti suunnittelemaan ja tekemään töitä monipuolisemmin. Jo sadonkorjuumallikin on erilainen: nyt ei nosteta sitä, mikä on valmista ja myydä pois, vaan korjattava sato jaetaan kaikkien kesken. Tämä konkretisoituu vasta käytännössä.

## Ajatusmaailma

Puutarhurin pitää ostaa ajatus uudenlaisesta tavasta tehdä. Hänelle kannattaa korostaa, että hän on töissä, ja osuuskuntalaiset kantavat riskin. Tämä on ehkä hankalinta pitkään viljelyammattia harjoittaneelle.

Puutarhurilta kannattaa edellyttää hallituksen kokouksiin osallistumista. Tämä varmistaa, että pellon tapahtumat tulevat koko hallituksen ja samalla osuuskuntalaisten tietoon. Valitkaa joukostanne yksi yhteyshenkilö välittämään tietoa ja tunteuksia puutarhurin ja hänen työnantajiansa välillä.

## VINKKI

Yksi puutarhuri ei hoida hehtaarin peltoa yksin. Pellolle kannattaa ottaa harjoittelijoita alan kouluista. Vai pystyisikö budjetoimaan puutarhurin apulaisellekin palkan?

1

### Palvelukseen halutaan ilmoitus:

Pane sana kiertämään hyvissä ajoin. Myös toimittajia saattaa kiinnostaa auttaa tässä. Korosta rekrytointi-ilmoituksessa toiveita viljelijän sosiaalisuudesta, koska hänen pitää olla yhteyksissä osuuskuntalaisiin.

2

### Työsopimus:

Kirjallinen työsopimus on kummallekin osapuolelle selvin ja reiluin ratkaisu. Työsopimukseen kannattaa kirjata, mitä osuuskunta edellyttää puutarhurilta.

3

### Etsikää yhdessä pelto:

Helpottaa kummasti, kun viljelyn ammattilainen on mukana peltoja etsimässä.

4

### Julkista:

Kerro osuuskuntalaisille aktiivisesti.

# 4.

## Pelto



"On tärkeätä, että lapset  
ymmärtävät, mistä ruoka tulee  
ja miten maata viljellään."

## Pellon hankkiminen

Vuokrattava pelto on vaikea löytää, ainakin jos pitää riman korkealla. Kuka luovuttaisi täysin kunnossa olevan ja täydellisesti tuottavan pellon ruokaosuuskunnan käyttöön? Myös vuokraajalla on riski: mitä jos pelto palautetaan huonompana?

Pellon löytämiseen tarvitaan aikaa. Mahdollisia vuokraajia voivat olla valtio, kaupunki tai yksityiset maanomistajat. Myös säätiöillä voi olla peltoja. Kartoita tilannetta kontaktiverkkojen kautta. Sinulla tuskin on valmiita kanavia. Tässä tulee julkisuus hyvin avuksi.

Faktaa: pellon vuosivuokra on noin 500 €/hehtaari. EU-tuki on noin 500 € vuodessa. Pelto voi olla tukien piirissä, ja niiden luovuttaminen ruokaosuuskunnalle voi olla vaikea järjestää. Helppointa on, että vuokraaja saa pitää tuet. Näin säästytään isolta paperisodalta. Kaikki pellothan eivät ole tukien piirissä, ja sellainen voi olla helpompi antaa vuokralle. Ota yhteyttä alueen maatalousneuvojaan. Muista, että projekti voi olla heille uusi eikä heillä ole tietoa asioista. Ole taas aktiivinen ja yritä löytää ratkaisu. Valmiita malleja ei vielä ole.

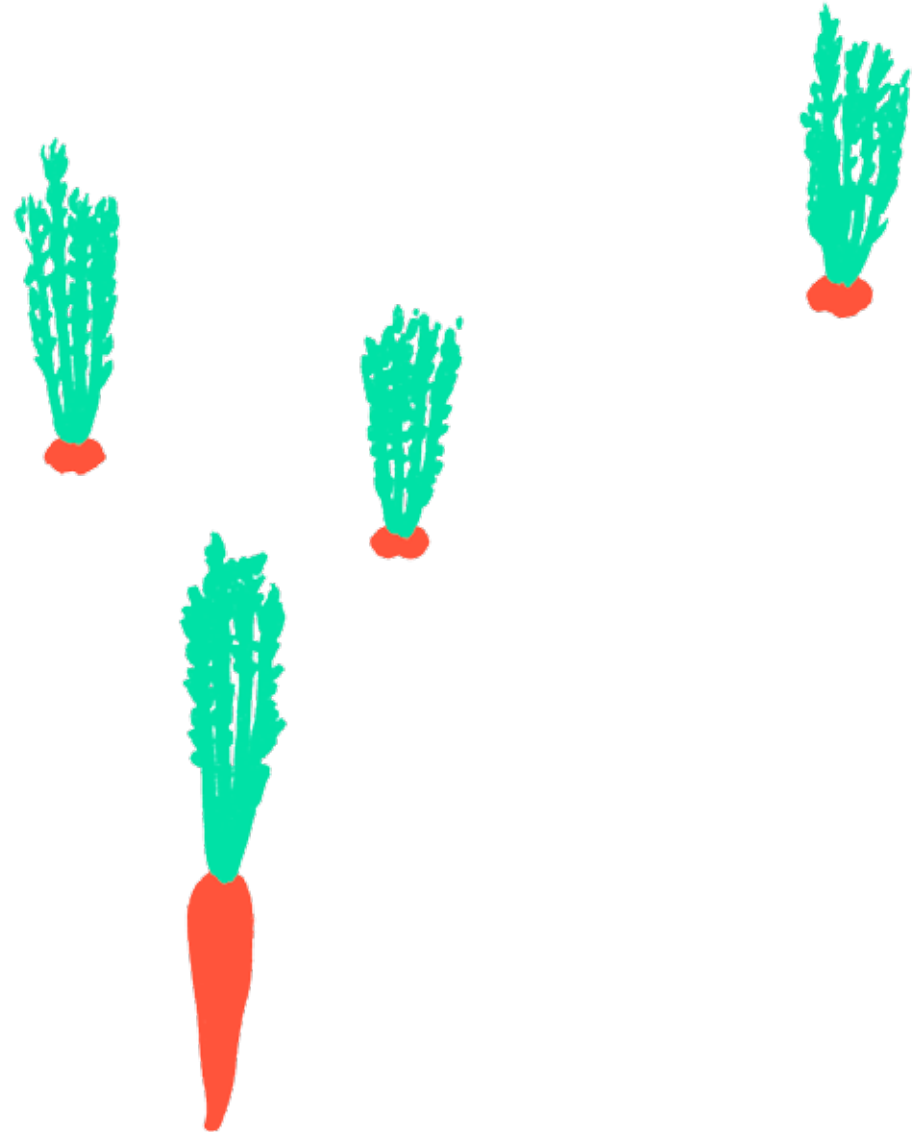
## Etäisyys

Ihannepelto olisi aivan asutuksen vieressä, jolloin matka pellolle olisi lyhyt. Näin osuuskunta säästää paljon, koska talkooväen saaminen pellolle on helpompaa. Tietyissä vaiheissa peltotyö tarvitsee paljon käsiä ja ihmistyövoimaa.

Pääseekö pellolle julkisilla liikennevälineillä? Osa ruokaosuuskuntalaisista on varmasti autottomia, ja hyvät kulkuyhteydet helpottavat heidän saamistaan pellolle. Kimppakyytejä kannattaa järjestää. Näin saat aktivoitua ihmisiä ja tutustumaan toisiinsa.

Noin 25 kilometrin matka on vielä sellainen, minkä ehtii viikonloppuna taittaa myös polkupyörällä.

Eli nyrkkisääntö "30 minuutin matka pellolle" pelastaa paljon. Silloin voi ajatella, että työpäivän jälkeenkin pidettävät talkoot voivat onnistua. Jos matka kestää lähemmäs tunnin ja menopaluu siten kaksi, se karsii varmasti osallistumisintoa ja -mahdollisuuksia.



Pellolla tapahtuu

Sadonkorjuu alkaa:



kurpitsa \_\_\_\_\_  
 purjo \_\_\_\_\_  
 sipuli \_\_\_\_\_

selleri \_\_\_\_\_

pavut \_\_\_\_\_

herneet \_\_\_\_\_

kaalit \_\_\_\_\_

palsternakka \_\_\_\_\_

punajuuri \_\_\_\_\_

peruna \_\_\_\_\_

porkkana \_\_\_\_\_

salaatit \_\_\_\_\_

kesäkurpitsa \_\_\_\_\_

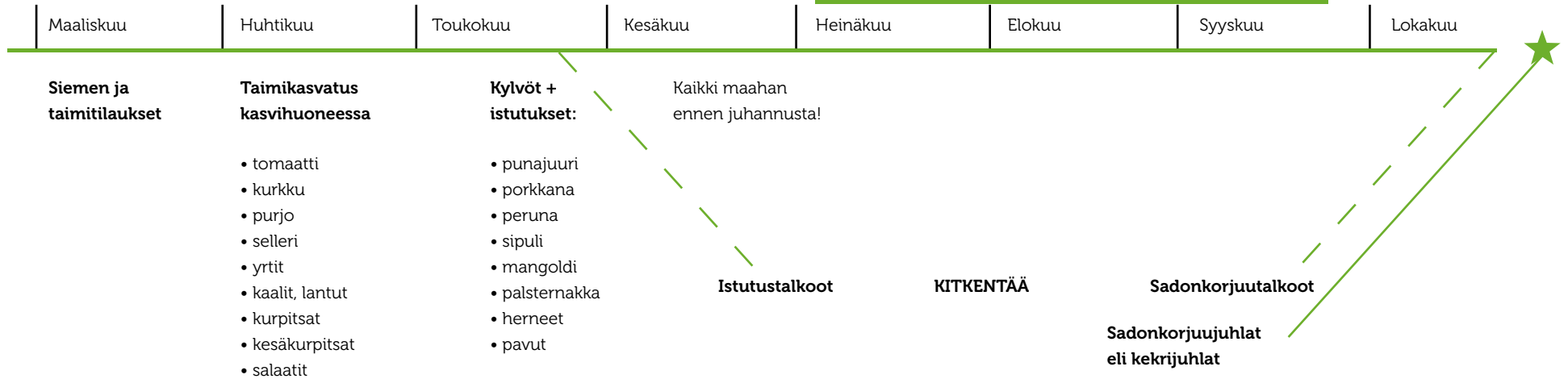
mangoldi \_\_\_\_\_

kurkku \_\_\_\_\_

tomaatti \_\_\_\_\_

yrtit \_\_\_\_\_

kukat \_\_\_\_\_



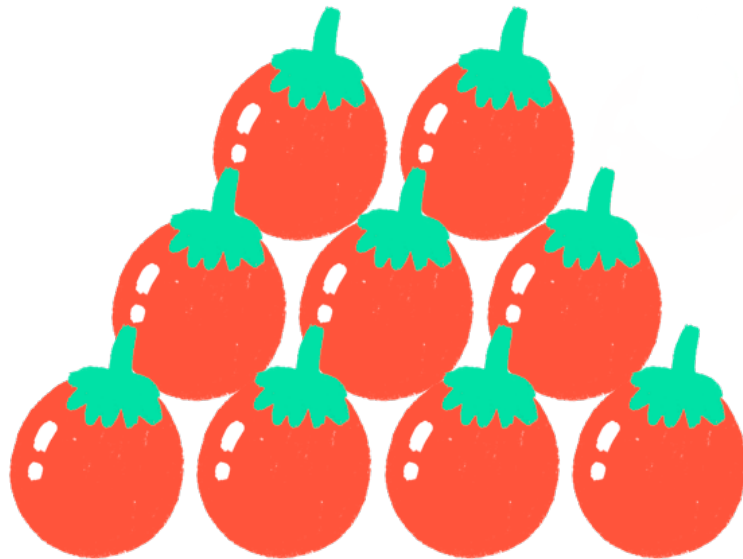
## Maaperä

Täydellistä peltoa ei kukaan vuokraa. Tyydy hieman huonompaan maaperään ja varaudu parantamaan sitä. Maanviljely on pitkäjänteistä työtä, ja vasta viiden vuoden kuluttua pelto on saatu tuottamaan parhaiten.

Pelto tarvitsee vettä, ja sen saanti kannattaa varmistaa ennen pellon vuokraamista. Varmista ennen vuokrausta, mistä ja miten kasteluveden saa.

## Luomu

Kun tiedetään, kuka viljelee ja millä keinoin, tuotteiden puhtaus tiedetään ilman luomustatustakin. Luomu on kuitenkin lyönyt itsensä Suomessa hyvin läpi, ja jos pellolla on luomustatus, se kannattaa ehdottomasti pitää myös tällaisessa viljelyssä, vaikka ensimmäisinä vuosina ei tuotteita riittäisikään myyntiin.



**Rikkakasveja on ja niiden torjuntaan pitää varautua.**

## INFOBOXI

Rikkakasvit eli rikkaruohot ovat varsinkin viljelysmailla vastoin viljelijän tahtoa kasvavia, viljelyä haittaavia ja vaikeasti torjuttavia kasveja. Rikkaruohot ovat ruohovartisia kasveja. Rikkakasveihin sisältyvät myös puuvartiset kasvit eli esim. pensaat.

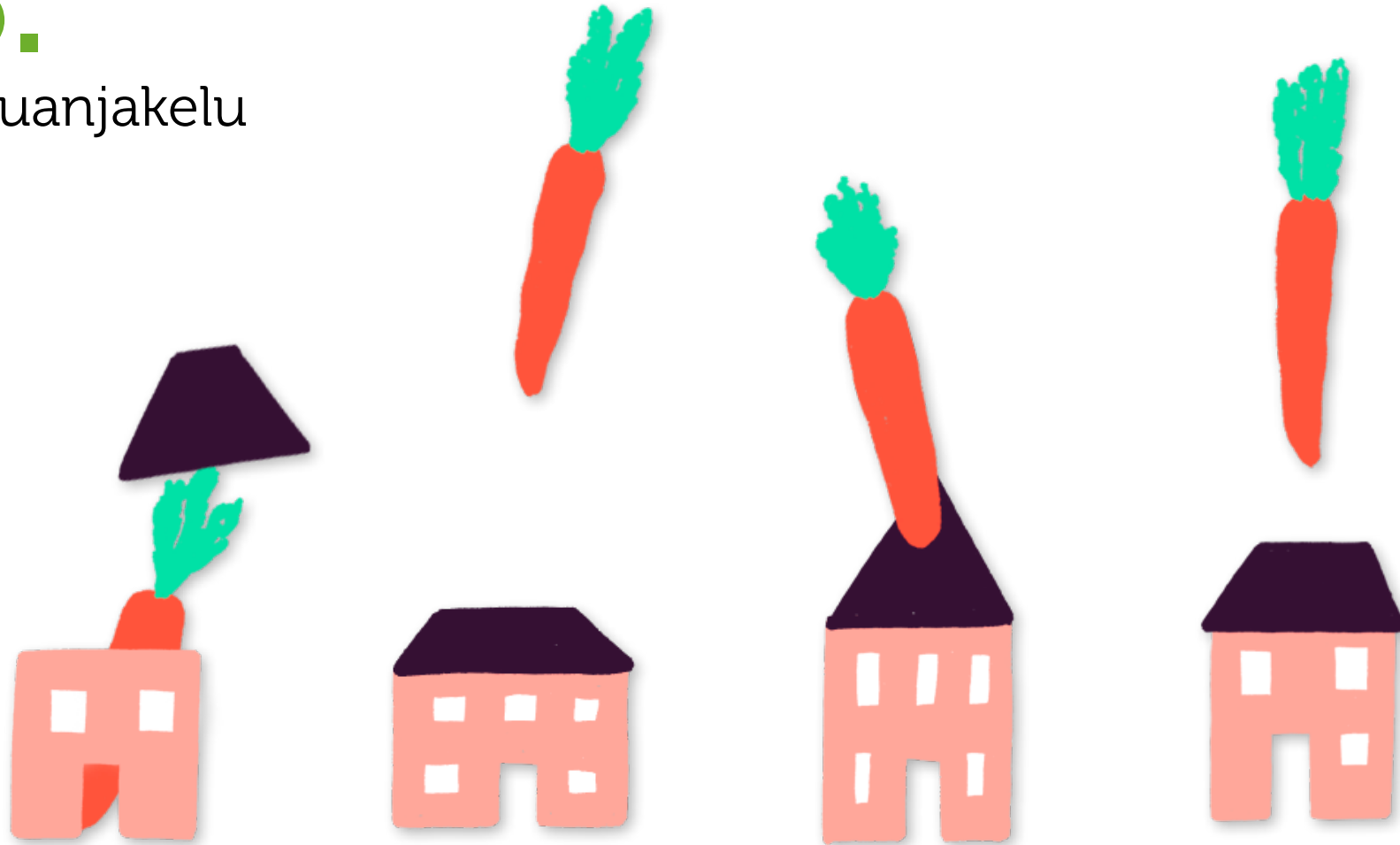
Monet rikkakasvit ovat alkujaan kasvaneet vain suppealla alueella maailmassa, mutta ihminen on tahtomattaan tullut levittäneeksi niitä laajalle. Monien tavallisten rikkakasvien siemenet muistuttavat viljelyskasvien siemeniä siinä määrin, että niitä on vaikea näistä erottaa. Niitä kulkeutuu myös ajoneuvojen pyöriin ja ihmisten kenkiin tarttuneina.

Rikkaruohot voidaan jakaa siemenrikkaruohoihin, jotka ovat yksivuotisia ja juuririkkaruohoihin, jotka ovat monivuotisia. Edelliset lisääntyvät vain siemenistä, mutta ne leviävät herkästi kaikkialle. Juuririkkaruohot eivät yhtä helposti leviä uusille kasvupaikoille, mutta sieltä, missä niitä jo kasvaa, niitä on erityisen vaikea saada hävitetyiksi.

Lähde: wikipedia

# 5.

## Ruuanjakelu



"Yleensä sanotaan, että itse tehty ruoka maistuu paremmalta. Kuvittele, miltä maistuu ruoka, joka on myös itse kasvatettu."

## Sijainti

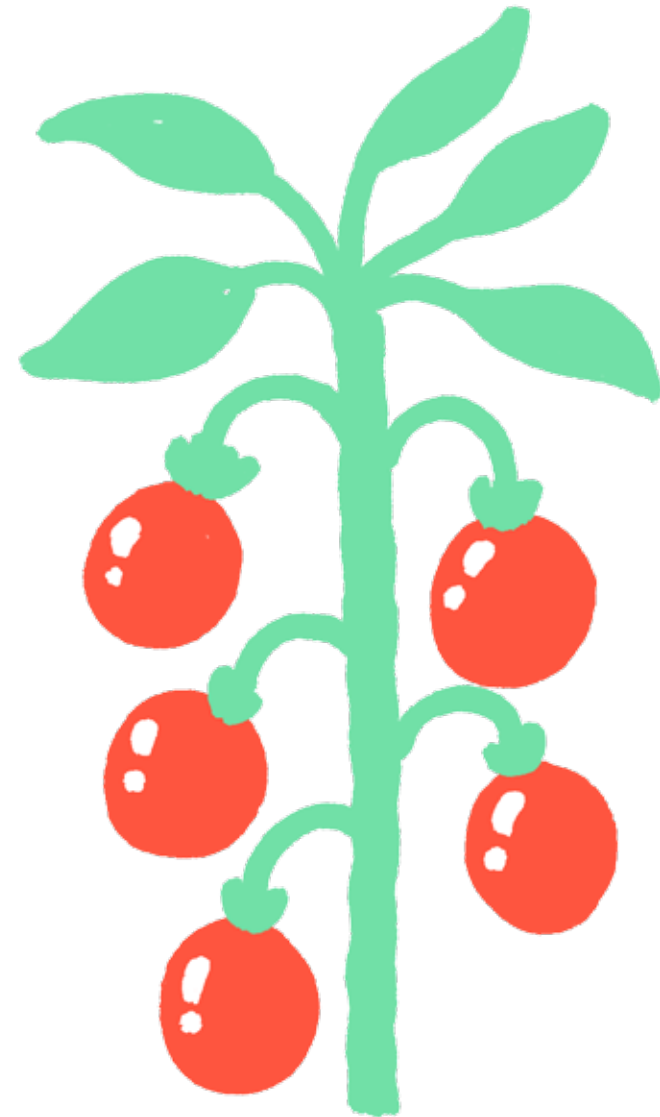
Pyri pitämään jakelupiste siellä, missä suurin osa osuuskuntalaisista asuu. Suurin kynnyks erota ruokaosuuskunnasta on viikoittaisen sadon hakemisen vaikeus.

## Varastointi

Pelloilta nostetaan valmistunut sato kerran viikossa, ennalta sovittuna viikonpäivänä. Se jaetaan niille satomaksun maksaneille, jotka ovat ilmoittaneet ennakkoon tulevansa osuuttaan hakemaan. Tällä pyritään siihen, että jaosta ei jää mitään ylimääräistä. Ruoan heittäminen roskiin on yksi aikamme suurimmista ympäristöongelmista. Tällaisella uudella mallilla yritetään saada ruoan hävikki nolnaan.

## Jakeluvuorotalkoot

Talkoiden organisointi jakelupisteelle on helpompaa, koska matka pisteelle on todennäköisesti lyhyempi kuin pellolle. Kun jakelu tehdään iltpäivällä tai illalla, töistäkin on helpompi tulla osallistumaan. Kannattaa tehdä nettipohjainen talkoolista. Se sitouttaa tulemaan paikalle.



# 6.

## Lopuksi, mitä jos...

Mitä jos tällaisia projekteja olisi joka lähiössä? Jos vaikka 50 peltoa eli 50 hehtaaria peltopinta-alasta olisi monipuolisesti viljeltyä? Kaupunkilaisten oma pelto – projekteissa olisi mukana noin 5000 taloutta. Jos joka taloudessa olisi keskimäärin kolme henkeä, mukana olisi jo 15 000 ihmistä. Olisimme palkanneet vähintään 50–100 ihmistä "personal farmereiksemme".

Mitä muuta saisimme aikaan? Millaiset ympäristövaikutukset toiminnallamme olisi? Jos ajatellaan karkeasti, että jokainen kotitalous heittää joka kolmannen ruokakassillisen roskeen, ainakin sen voisimme lopettaa.

Ja mikä parasta: tällaisissa projekteissa raha jää lähialueelle. Se on kestävä, emmekä olisi nykyisen kaltaisessa rahoitus- ja talouskriisissä, jos muistaisimme vaihtoehtoisten yritysmuotojen olemassaolon tärkeyden. Tämäkin on jo iso porkkana.



**Ota yhteyttä:**  
Herttoniemen ruokaosuuskunta  
ruokaosuuskunta@gmail.com  
www.ruokaosuuskunta.fi

**Ei viestintää  
tai valitusta vaan  
konkreettista  
tekemistä.**

Yhteistyössä

**SITRA**